




Manual de servicio de Dell™ XPS™ L511z

[Antes de comenzar](#)
[Cubierta de la base](#)
[Batería](#)
[Módulos de memoria](#)
[Minitarjeta inalámbrica](#)
[Unidad de disco duro](#)
[Batería de tipo botón](#)
[Unidad óptica](#)
[Conector del adaptador de CA](#)
[Placa del botón de encendido](#)
[Placa de audio](#)


[Panel del indicador luminoso de estado de la batería](#)
[Ventilador](#)
[Disipador de calor](#)
[Placa base](#)
[Teclado](#)
[Altavoces](#)
[Ensamblaje del reposamanos](#)
[Pantalla](#)
[Módulo de la cámara](#)
[Actualización del BIOS](#)

Notas, precauciones y avisos

-  **NOTA:** una NOTA indica información importante que le ayuda a conseguir un mejor rendimiento de su equipo.
-  **PRECAUCIÓN:** un mensaje de PRECAUCIÓN indica la posibilidad de daños en el hardware o la pérdida de datos si no se siguen las instrucciones.
-  **AVISO:** un mensaje de AVISO indica el riesgo de daños materiales, lesiones o incluso la muerte.

La información contenida en este documento puede modificarse sin aviso previo.
© 2011 Dell Inc. Todos los derechos reservados.

Queda estrictamente prohibida la reproducción de este material en cualquier forma sin la autorización por escrito de Dell Inc.

Marcas comerciales usadas en este texto: Dell™, el logotipo de DELL y XPS™ son marcas comerciales de Dell Inc.; Microsoft®, Windows® y el logotipo del botón de inicio de Windows  son marcas comerciales o marcas comerciales registradas de Microsoft Corporation en Estados Unidos y otros países; Bluetooth® es una marca comercial registrada propiedad de Bluetooth SIG, Inc. y Dell Inc. la usa con licencia.

Este documento puede incluir otras marcas y nombres comerciales para referirse a las entidades que son propietarias de los mismos o a sus productos. Dell Inc. renuncia a cualquier interés sobre la propiedad de marcas y nombres comerciales que no sean los suyos.

2011 - 04 Rev. A00

Modelo normativo: serie P12F
Tipo normativo: P12F001

[Regresar a la página de contenido](#)

Batería

Manual de servicio de Dell™ XPS™ L511z

- [Extracción de la batería](#)
- [Colocación de la batería](#)

⚠ AVISO: Antes trabajar en el interior del equipo, siga las instrucciones de seguridad que se entregan con el equipo. Para obtener información adicional sobre prácticas recomendadas de seguridad, visite la página de inicio sobre el cumplimiento de normativas en www.dell.com/regulatory_compliance.

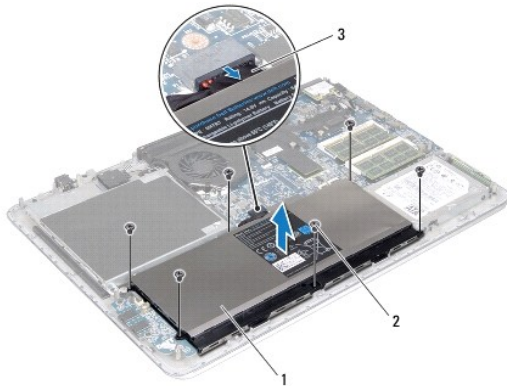
⚠ PRECAUCIÓN: Sólo un técnico certificado debe realizar reparaciones en el ordenador. La garantía no cubre los daños por reparaciones no autorizadas por Dell™.

⚠ PRECAUCIÓN: Para evitar descargas electrostáticas, toque tierra mediante el uso de una muñequera de conexión a tierra o toque periódicamente una superficie metálica no pintada (por ejemplo, un conector del ordenador).

⚠ PRECAUCIÓN: Para evitar daños en el equipo, utilice únicamente la batería diseñada específicamente para este ordenador Dell. No utilice baterías diseñadas para otros equipos Dell.

Extracción de la batería

1. Siga las instrucciones del apartado [Antes de comenzar](#).
2. Retire la cubierta de la base (consulte [Extracción de la cubierta de la base](#)).
3. Desconecte el cable de la batería del conector de la placa base.
4. Extraiga los seis tornillos que fijan la batería al ensamblaje del reposamanos.
5. Levante la batería del ordenador para extraerla.



1	Batería	2	Tornillos (6)
3	Cable de la batería		

Colocación de la batería

⚠ PRECAUCIÓN: Para evitar daños en el equipo, utilice únicamente la batería diseñada específicamente para este ordenador Dell.

1. Siga las instrucciones del apartado [Antes de comenzar](#).
2. Coloque la batería en el ensamblaje del reposamanos.
3. Coloque los seis tornillos que fijan la batería al ensamblaje del reposamanos.

4. Conecte el cable de la batería al conector de la placa base.
5. Vuelva a colocar la cubierta de la base (consulte [Colocación de la cubierta de la base](#)).

[Regresar a la página de contenido](#)

[Regresar a la página de contenido](#)

Antes de comenzar

Manual de servicio de Dell™ XPS™ L511z

- [Herramientas recomendadas](#)
- [Apagado del ordenador](#)
- [Antes de trabajar en el interior de su equipo](#)

En este manual se describen los procedimientos para retirar e instalar los componentes del equipo. A menos que se señale lo contrario, cada procedimiento asume que existen las siguientes condiciones:

1. Ha realizado los pasos descritos en [Apagado del ordenador](#) y en [Antes de trabajar en el interior de su equipo](#).
1. Ha leído la información sobre seguridad que venía con su equipo.
1. Se puede cambiar un componente o, si se ha adquirido por separado, se puede instalar realizando el procedimiento de extracción en orden inverso.


Herramientas recomendadas

Los procedimientos de este documento podrían requerir el uso de las siguientes herramientas:

1. Un pequeño destornillador de paletas planas
1. Un destornillador Phillips
1. Punta trazadora de plástico
1. Programa de actualización ejecutable del BIOS disponible en support.dell.com


Apagado del ordenador


 **PRECAUCIÓN:** Para evitar la pérdida de datos, guarde todos los archivos que tenga abiertos y ciérrelos, y salga de todos los programas antes de apagar el ordenador.


1. Guarde y cierre todos los archivos abiertos y salga de todos los programas.
2. Para apagar el sistema operativo, haga clic en **Iniciar** , a continuación, en **Apagar**.
3. Asegúrese de que el ordenador esté apagado. Si el equipo no se apagó automáticamente al cerrar el sistema operativo, mantenga presionado el botón de encendido hasta que se apague el equipo.

Antes de trabajar en el interior de su equipo


Aplique las siguientes pautas de seguridad para proteger el equipo contra posibles daños y para garantizar su propia seguridad personal.

 **AVISO:** Antes trabajar en el interior del equipo, siga las instrucciones de seguridad que se entregan con el equipo. Para obtener información adicional sobre prácticas recomendadas de seguridad, visite la página de inicio sobre el cumplimiento de normativas en www.dell.com/regulatory_compliance.

 **PRECAUCIÓN:** Para evitar descargas electrostáticas, toque tierra mediante el uso de una muñequera de conexión a tierra o toque periódicamente una superficie metálica no pintada (por ejemplo, un conector del equipo).

 **PRECAUCIÓN:** Manipule los componentes y las tarjetas con cuidado. No toque los componentes o contactos ubicados en una tarjeta. Sostenga las tarjetas por sus bordes o por su soporte metálico de montaje. Sujete un componente, como un procesador, por sus bordes y no por sus patas.

 **PRECAUCIÓN:** Sólo un técnico certificado debe realizar reparaciones en el ordenador. La garantía no cubre los daños por reparaciones no autorizadas por Dell™.

 **PRECAUCIÓN:** Cuando desconecte un cable, tire de su conector o de su lengüeta de tiro, y no del cable mismo. Algunos cables tienen conectores con lengüetas de bloqueo; si va a desconectar un cable de este tipo, antes presione las lengüetas de bloqueo. Cuando separe conectores, manténgalos alineados para evitar doblar las patas de conexión. Además, antes de conectar un cable, asegúrese de que los dos conectores estén orientados y alineados correctamente.

 **PRECAUCIÓN:** Para evitar daños en el ordenador, realice los pasos siguientes antes de comenzar a trabajar dentro del equipo.

1. Asegúrese de que la superficie de trabajo sea llana y esté limpia para evitar que se raye la cubierta del equipo.

2. Apague el equipo (consulte [Apagado del ordenador](#)) y todos los dispositivos conectados.

△ PRECAUCIÓN: Para desenchufar un cable de red, desconéctelo primero del ordenador y, después, del dispositivo de red.

3. Desconecte todos los cables telefónicos o de red del equipo.
4. Presione y expulse las tarjetas que pueda haber instaladas en el lector de tarjetas multimedia.
5. Desconecte su ordenador y todos los dispositivos conectados de las tomas de alimentación eléctrica.
6. Desconecte todos los dispositivos conectados al equipo.

△ PRECAUCIÓN: Para evitar daños en la placa base, extraiga la batería principal (consulte [Extracción de la batería](#)) antes de manipular el interior de su equipo.

7. Extraiga la batería (consulte el apartado [Extracción de la batería](#)).
8. Dele la vuelta al equipo, abra la pantalla y, a continuación, presione el botón de alimentación para conectar a tierra la placa base.

△ PRECAUCIÓN: Antes de tocar los componentes del interior del equipo, descargue la electricidad estática de su cuerpo; para ello, toque una superficie metálica sin pintar, como el metal de la parte posterior del ordenador. Mientras trabaja, toque periódicamente una superficie metálica sin pintar para disipar la electricidad estática y evitar que los componentes internos resulten dañados.

[Regresar a la página de contenido](#)


[Regresar a la página de contenido](#)

Actualización del BIOS

Manual de servicio de Dell™ XPS™ L511z

Puede que se tenga que actualizar el BIOS cuando haya una actualización disponible o cuando se sustituya la placa base. Para actualizar el BIOS:

1. Encienda el ordenador.
2. Vaya a support.dell.com/support/downloads.
3. Busque el archivo de actualización del BIOS de su equipo:


 **NOTA:** La etiqueta de servicio del equipo se encuentra en una etiqueta en la parte inferior del equipo.

Si tiene la etiqueta de servicio del equipo:

- a. Haga clic en **Enter a Tag** (Introducir una etiqueta).
- b. Introduzca la etiqueta de servicio de su equipo en el campo **Enter a service tag:** (Introducir una etiqueta de servicio:), haga clic en **Go** (Ir) y vaya al [paso 4](#).

Si no tiene la etiqueta de servicio del equipo:

- a. Haga clic en **Select Model** (Seleccionar modelo).
- b. Seleccione el tipo de producto en la lista **Select Your Product Family** (Seleccione su familia de producto).
- c. Seleccione la marca de producto en la lista **Select Your Product Line** (Seleccione su línea de producto).
- d. Seleccione el número de modelo de producto en la lista **Select Your Product Model** (Seleccione su modelo de producto).

 **NOTA:** Si ha seleccionado un modelo diferente y quiere comenzar de nuevo, haga clic en **Start Over** (Comenzar de nuevo) en la parte superior derecha del menú.

- e. Haga clic en **Confirm** (Confirmar).

4. En la pantalla aparecerá una lista de resultados. Haga clic en **BIOS**.
5. Haga clic en **Download Now** (Descargar ahora) para descargar el último BIOS. Aparece la ventana **File Download** (Descarga de archivos).
6. Haga clic en **Save** (Guardar) para guardar el archivo en su escritorio. El archivo se descargará en el escritorio.
7. Haga clic en **Close** (Cerrar) si aparece la ventana **Download Complete** (Descarga completa). El icono del archivo aparece en el escritorio con el mismo título que el archivo de actualización del BIOS descargado.
8. Haga doble clic en el icono del archivo en el escritorio y siga las instrucciones que se muestran en pantalla.

[Regresar a la página de contenido](#)

[Regresar a la página de contenido](#)

Módulo de la cámara

Manual de servicio de Dell™ XPS™ L511z

- [Extracción del módulo de la cámara](#)
- [Colocación del módulo de la cámara](#)

⚠ AVISO: Antes trabajar en el interior del equipo, siga las instrucciones de seguridad que se entregan con el equipo. Para obtener información adicional sobre prácticas recomendadas de seguridad, visite la página de inicio sobre el cumplimiento de normativas en www.dell.com/regulatory_compliance.

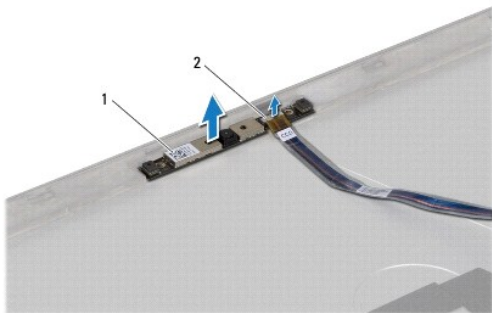
⚠ PRECAUCIÓN: Sólo un técnico certificado debe realizar reparaciones en el ordenador. La garantía no cubre los daños por reparaciones no autorizadas por Dell™.

⚠ PRECAUCIÓN: Para evitar descargas electrostáticas, toque tierra mediante el uso de una muñequera de conexión a tierra o toque periódicamente una superficie metálica no pintada (por ejemplo, un conector del ordenador).

⚠ PRECAUCIÓN: Para evitar daños en la placa base, extraiga la batería principal (consulte [Extracción de la batería](#)) antes de manipular el interior de su equipo.

Extracción del módulo de la cámara

1. Siga las instrucciones del apartado [Antes de comenzar](#).
2. Retire la cubierta de la base (consulte [Extracción de la cubierta de la base](#)).
3. Extraiga la batería (consulte [Extracción de la batería](#)).
4. Siga las instrucciones del [paso 5](#) al [paso 16](#) de [Extracción de la placa base](#).
5. Extraiga el ensamblaje de la pantalla (consulte [Extracción del ensamblaje de la pantalla](#)).
6. Extraiga el embellecedor de la pantalla (consulte [Extracción del embellecedor de la pantalla](#)).
7. Extraiga el panel de la pantalla (consulte [Extracción del panel de la pantalla](#)).
8. Desconecte el cable de la cámara del conector en el módulo de la cámara.
9. Levante con cuidado el módulo de la cámara de la cubierta posterior de la pantalla.




1	Módulo de la cámara	2	Conector del cable de la cámara
---	---------------------	---	---------------------------------

Colocación del módulo de la cámara

1. Siga las instrucciones del apartado [Antes de comenzar](#).
2. Conecte el cable de la cámara al conector del módulo de la cámara.
3. Utilice las marcas de alineación para colocar el módulo de la cámara en la cubierta posterior de la pantalla.

4. Coloque el panel de la pantalla (consulte [Colocación del panel de la pantalla](#)).
5. Coloque el embellecedor de la pantalla (consulte [Colocación del embellecedor de la pantalla](#)).
6. Siga las instrucciones del [paso 2](#) al [paso 12](#) de [Colocación de la placa base](#).
7. Vuelva a colocar el ensamblaje de la pantalla (consulte [Colocación del ensamblaje de la pantalla](#)).
8. Coloque de nuevo la batería (consulte la [Colocación de la batería](#)).
9. Vuelva a colocar la cubierta de la base (consulte [Colocación de la cubierta de la base](#)).

 **PRECAUCIÓN:** Antes de encender el equipo, vuelva a colocar todos los tornillos y asegúrese de que no quede ninguno adentro. Si no lo hace, se podría estropear el equipo.

[Regresar a la página de contenido](#)

[Regresar a la página de contenido](#)

Batería de tipo botón

Manual de servicio de Dell™ XPS™ L511z

- [Extracción de la batería de tipo botón](#)
- [Colocación de la batería de tipo botón](#)

⚠ AVISO: Antes trabajar en el interior del equipo, siga las instrucciones de seguridad que se entregan con el equipo. Para obtener información adicional sobre prácticas recomendadas de seguridad, visite la página de inicio sobre el cumplimiento de normativas en www.dell.com/regulatory_compliance.

⚠ PRECAUCIÓN: Sólo un técnico certificado debe realizar reparaciones en el ordenador. La garantía no cubre los daños por reparaciones no autorizadas por Dell™.

⚠ PRECAUCIÓN: Para evitar descargas electrostáticas, toque tierra mediante el uso de una muñequera de conexión a tierra o toque periódicamente una superficie metálica no pintada (por ejemplo, un conector del ordenador).

⚠ PRECAUCIÓN: Para evitar daños en la placa base, extraiga la batería principal (consulte [Extracción de la batería](#)) antes de manipular el interior de su equipo.

Extracción de la batería de tipo botón

1. Siga las instrucciones del apartado [Antes de comenzar](#).
2. Retire la cubierta de la base (consulte [Extracción de la cubierta de la base](#)).
3. Extraiga la batería (consulte el apartado [Extracción de la batería](#)).
4. Desconecte el cable de la batería del conector de la placa base.
5. Tome nota de la colocación del cable de la batería de tipo botón y extraiga el cable de las guías de colocación.
6. Deslice y levante la batería de tipo botón del equipo.




1	Conector del cable de la batería de tipo	2	Batería de tipo botón
---	--	---	-----------------------

Colocación de la batería de tipo botón

1. Siga las instrucciones del apartado [Antes de comenzar](#).
2. Deslice y coloque la batería de tipo botón en el ensamblaje del reposamanos y coloque el cable como estaba.

3. Conecte el cable de la batería de tipo botón en el conector de la placa base.
4. Coloque de nuevo la batería (consulte [Colocación de la batería](#)).
5. Vuelva a colocar la cubierta de la base (consulte [Colocación de la cubierta de la base](#)).

 **PRECAUCIÓN:** Antes de encender el equipo, vuelva a colocar todos los tornillos y asegúrese de que no quede ninguno adentro. Si no lo hace, se podría estropear el equipo.

[Regresar a la página de contenido](#)

[Regresar a la página de contenido](#)

Placa de audio

Manual de servicio de Dell™ XPS™ L511z

- [Extracción de la placa de audio](#)
- [Colocación de la tarjeta de audio](#)

⚠ AVISO: Antes trabajar en el interior del equipo, siga las instrucciones de seguridad que se entregan con el equipo. Para obtener información adicional sobre prácticas recomendadas de seguridad, visite la página de inicio sobre el cumplimiento de normativas en www.dell.com/regulatory_compliance.

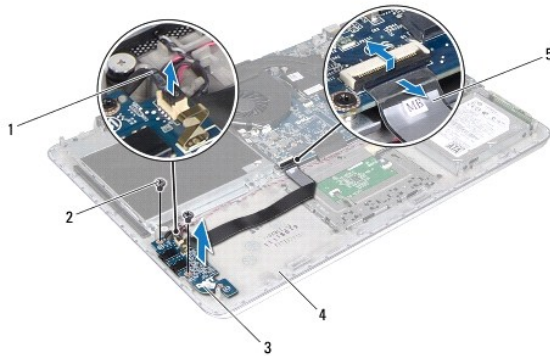
⚠ PRECAUCIÓN: Sólo un técnico certificado debe realizar reparaciones en el ordenador. La garantía no cubre los daños por reparaciones no autorizadas por Dell™.

⚠ PRECAUCIÓN: Para evitar descargas electrostáticas, toque tierra mediante el uso de una muñequera de conexión a tierra o toque periódicamente una superficie metálica no pintada (por ejemplo, un conector del ordenador).

⚠ PRECAUCIÓN: Para evitar daños en la placa base, extraiga la batería principal (consulte [Extracción de la batería](#)) antes de manipular el interior de su equipo.

Extracción de la placa de audio

1. Siga las instrucciones del apartado [Antes de comenzar](#).
2. Retire la cubierta de la base (consulte [Extracción de la cubierta de la base](#)).
3. Extraiga la batería (consulte [Extracción de la batería](#)).
4. Levante el pestillo del conector y desconecte el cable de la placa de audio del conector de la placa base.
5. Desconecte el cable del altavoz del conector situado en la placa de audio.
6. Quite los dos tornillos que sujetan la placa de audio al ensamblaje del reposamanos.
7. Levante la placa de audio y retírela del equipo.




1	Cable del altavoz	2	Tornillos (2)
3	Placa de audio	4	Ensamblaje del reposamanos
5	Cable del panel de audio		

Colocación de la tarjeta de audio

1. Siga las instrucciones del apartado [Antes de comenzar](#).

2. Alinee los orificios para tornillos de la placa de audio con los orificios para tornillos del ensamblaje del reposamanos.
3. Coloque los dos tornillos que sujetan la placa de audio al ensamblaje del reposamanos.
4. Deslice el cable de la placa de audio en el conector de la placa base y presione el pestillo hacia abajo para fijar el cable.
5. Conecte el cable del altavoz al conector de la placa de audio.
6. Coloque de nuevo la batería (consulte [Colocación de la batería](#)).
7. Vuelva a colocar la cubierta de la base (consulte [Colocación de la cubierta de la base](#)).

 **PRECAUCIÓN:** Antes de encender el equipo, vuelva a colocar todos los tornillos y asegúrese de que no quede ninguno adentro. Si no lo hace, se podría estropear el equipo.

[Regresar a la página de contenido](#)

[Regresar a la página de contenido](#)

Conector del adaptador de CA

Manual de servicio de Dell™ XPS™ L511z

- [Extracción del conector del adaptador de CA](#)
- [Colocación del conector del adaptador de CA](#)

⚠ AVISO: Antes trabajar en el interior del equipo, siga las instrucciones de seguridad que se entregan con el equipo. Para obtener información adicional sobre prácticas recomendadas de seguridad, visite la página de inicio sobre el cumplimiento de normativas en www.dell.com/regulatory_compliance.

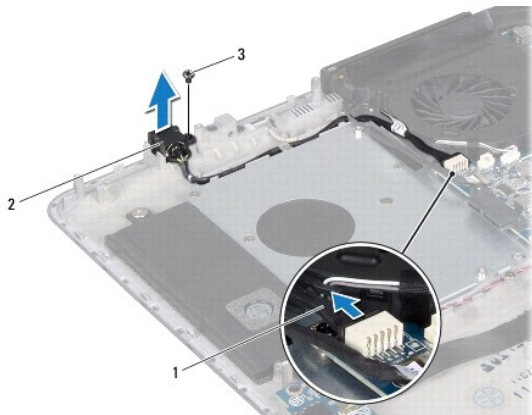
⚠ PRECAUCIÓN: Sólo un técnico certificado debe realizar reparaciones en el ordenador. La garantía no cubre los daños por reparaciones no autorizadas por Dell™.

⚠ PRECAUCIÓN: Para evitar descargas electrostáticas, toque tierra mediante el uso de una muñequera de conexión a tierra o toque periódicamente una superficie metálica no pintada (por ejemplo, un conector del ordenador).

⚠ PRECAUCIÓN: Para evitar daños en la placa base, extraiga la batería principal (consulte [Extracción de la batería](#)) antes de manipular el interior de su equipo.

Extracción del conector del adaptador de CA

1. Siga las instrucciones del apartado [Antes de comenzar](#).
2. Retire la cubierta de la base (consulte [Extracción de la cubierta de la base](#)).
3. Extraiga la batería (consulte [Extracción de la batería](#)).
4. Extraiga la batería de tipo botón (consulte [Extracción de la batería de tipo botón](#)).
5. Retire la unidad óptica (consulte [Extracción de la unidad óptica](#)).
6. Tome nota de la colocación del cable del conector del adaptador de CA y extraiga el cable de las guías de colocación.
7. Desconecte el cable del conector del adaptador de CA del conector de la placa base.
8. Retire el tornillo que sujeta el conector del adaptador de CA al ensamblaje del reposamanos.
9. Levante el conector del adaptador de CA panel del ensamblaje del reposamanos.



1	Cable del conector del adaptador de CA	2	Conector del adaptador de CA
3	Tornillo		

Colocación del conector del adaptador de CA

1. Siga las instrucciones del apartado [Antes de comenzar](#).

2. Alinee el agujero del tornillo del conector del adaptador de CA con el agujero del tornillo del ensamblaje del reposamanos.
3. Coloque el tornillo que sujeta el conector del adaptador de CA al ensamblaje del reposamanos.
4. Pase el cable del conector del adaptador de CA por las guías de colocación.
5. Conecte el conector del adaptador de CA al conector de la placa base.
6. Coloque la unidad óptica (consulte [Colocación de la unidad óptica](#)).
7. Coloque la batería de tipo botón (consulte [Colocación de la batería de tipo botón](#)).
8. Coloque de nuevo la batería (consulte [Colocación de la batería](#)).
9. Vuelva a colocar la cubierta de la base (consulte [Colocación de la cubierta de la base](#)).

 **PRECAUCIÓN:** Antes de encender el equipo, vuelva a colocar todos los tornillos y asegúrese de que no quede ninguno adentro. Si no lo hace, se podría estropear el equipo.

[Regresar a la página de contenido](#)

[Regresar a la página de contenido](#)

Pantalla

Manual de servicio de Dell™ XPS™ L511z

- [Ensamblaje de la pantalla](#)
- [Embellecedor de la pantalla](#)
- [Panel de la pantalla](#)
- [Bisagras de la pantalla](#)

⚠ AVISO: Antes trabajar en el interior del equipo, siga las instrucciones de seguridad que se entregan con el equipo. Para obtener información adicional sobre prácticas recomendadas de seguridad, visite la página de inicio sobre el cumplimiento de normativas en www.dell.com/regulatory_compliance.

⚠ PRECAUCIÓN: Sólo un técnico certificado debe realizar reparaciones en el ordenador. La garantía no cubre los daños por reparaciones no autorizadas por Dell™.

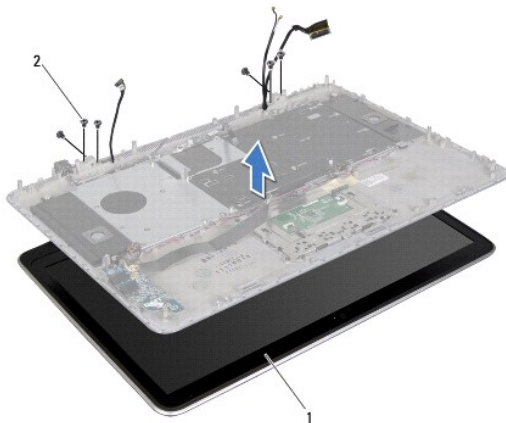
⚠ PRECAUCIÓN: Para evitar descargas electrostáticas, toque tierra mediante el uso de una muñequera de conexión a tierra o toque periódicamente una superficie metálica no pintada (por ejemplo, un conector del ordenador).

⚠ PRECAUCIÓN: Para evitar daños en la placa base, extraiga la batería principal (consulte [Extracción de la batería](#)) antes de manipular el interior de su equipo.

Ensamblaje de la pantalla

Extracción del ensamblaje de la pantalla

1. Siga las instrucciones del apartado [Antes de comenzar](#).
2. Retire la cubierta de la base (consulte [Extracción de la cubierta de la base](#)).
3. Extraiga la batería (consulte [Extracción de la batería](#)).
4. Siga las instrucciones del [paso 5](#) al [paso 16](#) de [Extracción de la placa base](#).
5. Extraiga los seis tornillos que fijan el ensamblaje de la pantalla al ensamblaje del reposamanos.
6. Fíjese en la colocación del cable de la cámara, el cable de la pantalla y los cables de antena de la minitarjeta y sáquelos de las guías de colocación.
7. Levante el ensamblaje del reposamanos del ensamblaje de la pantalla.



1	Ensamblaje de la pantalla	2	Tornillos (6)
---	---------------------------	---	---------------

Colocación del ensamblaje de la pantalla

1. Siga las instrucciones del apartado [Antes de comenzar](#).
2. Coloque el ensamblaje del reposamanos en el ensamblaje de la pantalla y pase el cable de la pantalla, el cable de la cámara y los cables de la antena de la minitarjeta por las guías de colocación.
3. Coloque los seis tornillos que fijan el ensamblaje de la pantalla al ensamblaje del reposamanos.
4. Siga las instrucciones del [paso 2](#) al [paso 12](#) de [Colocación de la placa base](#).
5. Coloque de nuevo la batería (consulte [Colocación de la batería](#)).
6. Vuelva a colocar la cubierta de la base (consulte [Colocación de la cubierta de la base](#)).

PRECAUCIÓN: Antes de encender el equipo, vuelva a colocar todos los tornillos y asegúrese de que no quede ninguno adentro. Si no lo hace, se podría estropear el equipo.

Embellecedor de la pantalla

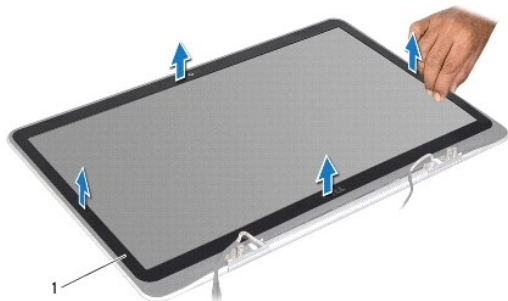
Extracción del embellecedor de la pantalla

PRECAUCIÓN: El embellecedor de la pantalla es extremadamente frágil. Tenga cuidado cuando lo retire para evitar dañarlo.

1. Siga las instrucciones del apartado [Antes de comenzar](#).
2. Extraiga el ensamblaje de la pantalla (consulte [Extracción del ensamblaje de la pantalla](#)).

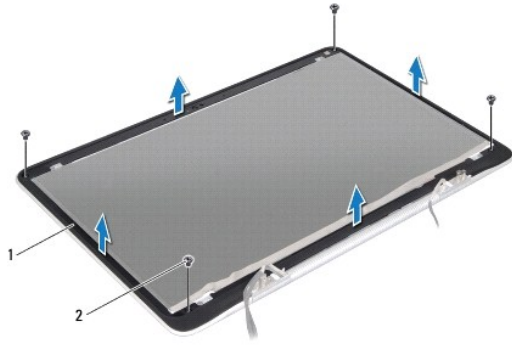
NOTA: El marco del embellecedor de la pantalla no se puede volver a utilizar. Si se cambia el panel de la pantalla o el embellecedor de la pantalla, utilice el marco del embellecedor que se proporciona con el kit.

3. Usando la punta de los dedos, retire con cuidado el marco del embellecedor de la pantalla.



1	Marco del embellecedor de la pantalla
---	---------------------------------------

4. Quite los cuatro tornillos que fijan el embellecedor de la pantalla a la cubierta posterior de ésta.
5. Levante el embellecedor de la pantalla para separarlo del ensamblaje de la pantalla.



1	Embellecedor de la pantalla	2	Tornillos (4)
---	-----------------------------	---	---------------

Colocación del embellecedor de la pantalla

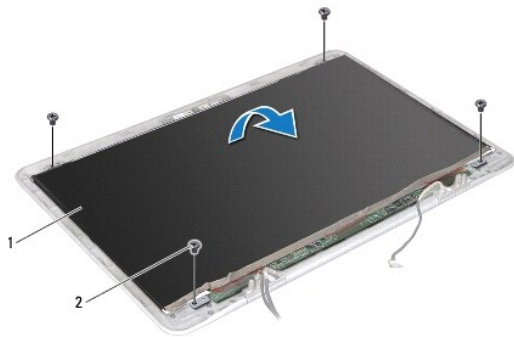
1. Siga las instrucciones del apartado [Antes de comenzar](#).
2. Alinee el embellecedor de la pantalla con la cubierta posterior de ésta y vuelva a colocar los cuatro tornillos que lo fijan a la cubierta posterior.
3. Pegue el marco del embellecedor de la pantalla a lo largo de éste.
4. Vuelva a colocar el ensamblaje de la pantalla (consulte [Colocación del ensamblaje de la pantalla](#)).

⚠ PRECAUCIÓN: Antes de encender el equipo, vuelva a colocar todos los tornillos y asegúrese de que no quede ninguno adentro. Si no lo hace, se podría estropear el equipo.

Panel de la pantalla

Extracción del panel de la pantalla

1. Siga las instrucciones del apartado [Antes de comenzar](#).
2. Extraiga el ensamblaje de la pantalla (consulte [Extracción del ensamblaje de la pantalla](#)).
3. Extraiga el embellecedor de la pantalla (consulte [Extracción del embellecedor de la pantalla](#)).
4. Quite los cuatro tornillos que fijan el panel de la pantalla a la cubierta posterior de ésta.
5. Sin tirar con fuerza del panel de la pantalla, levántela y dele la vuelta.



1	Panel de la pantalla	2	Tornillos (4)
---	----------------------	---	---------------

6. Retire suavemente el cable de la pantalla de la parte posterior del panel de ésta.
7. Tire de la cinta para desconectar el cable de la pantalla del conector del panel de la pantalla.



1	Cinta	2	Cable de la pantalla
---	-------	---	----------------------

8. Levante el panel de la pantalla para sacarlo de la cubierta posterior de la pantalla.

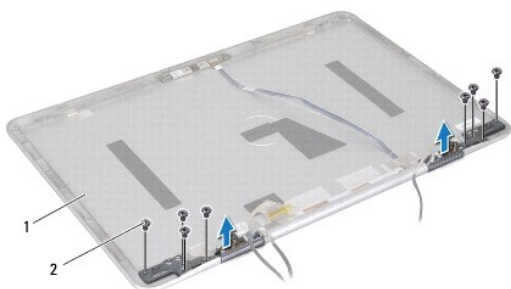
Colocación del panel de la pantalla

1. Siga las instrucciones del apartado [Antes de comenzar](#).
 2. Conecte el cable de la pantalla al conector del panel de la pantalla.
 3. Adhiera el cable de la pantalla por el borde del panel.
 4. Coloque el panel de la pantalla sobre la cubierta posterior de la pantalla.
 5. Coloque los cuatro tornillos que fijan el panel de la pantalla a la cubierta posterior de ésta.
 6. Coloque el embellecedor de la pantalla (consulte [Colocación del embellecedor de la pantalla](#)).
 7. Vuelva a colocar el ensamblaje de la pantalla (consulte [Colocación del ensamblaje de la pantalla](#)).
-

Bisagras de la pantalla

Extracción de las bisagras de la pantalla

1. Siga las instrucciones del apartado [Antes de comenzar](#).
2. Extraiga el ensamblaje de la pantalla (consulte [Extracción del ensamblaje de la pantalla](#)).
3. Extraiga el embellecedor de la pantalla (consulte [Extracción del embellecedor de la pantalla](#)).
4. Extraiga el panel de la pantalla (consulte [Extracción del panel de la pantalla](#)).
5. Retire los ocho tornillos (cuatro de cada lado) que fijan las bisagras de la pantalla a la cubierta posterior.
6. Extraiga las bisagras de la pantalla para sacarla de la cubierta posterior.



1	Cubierta posterior de la pantalla	2	Tornillos (8)
---	-----------------------------------	---	---------------

Colocación de las bisagras de la pantalla

1. Siga las instrucciones del apartado [Antes de comenzar](#).
2. Coloque las bisagras de la pantalla en su sitio.
3. Coloque los ocho tornillos (cuatro de cada lado) que fijan las bisagras de la pantalla a la cubierta posterior.
4. Coloque el panel de la pantalla (consulte [Colocación del panel de la pantalla](#)).
5. Coloque el embellecedor de la pantalla (consulte [Colocación del embellecedor de la pantalla](#)).
6. Coloque el ensamblaje de la pantalla (consulte [Colocación del ensamblaje de la pantalla](#)).

⚠ PRECAUCIÓN: Antes de encender el equipo, vuelva a colocar todos los tornillos y asegúrese de que no quede ninguno adentro. Si no lo hace, se podría estropear el equipo.

[Regresar a la página de contenido](#)

[Regresar a la página de contenido](#)

Ventilador

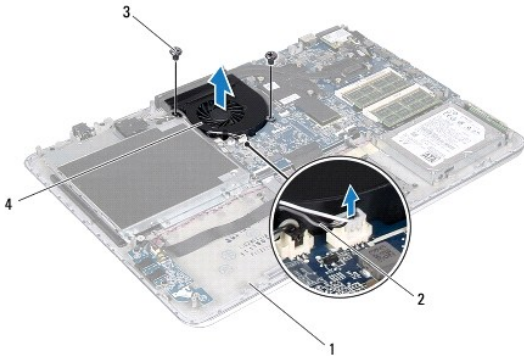
Manual de servicio de Dell™ XPS™ L511z

- [Extracción del ventilador](#)
- [Colocación del ventilador](#)

- ⚠ AVISO:** Antes trabajar en el interior del equipo, siga las instrucciones de seguridad que se entregan con el equipo. Para obtener información adicional sobre prácticas recomendadas de seguridad, visite la página de inicio sobre el cumplimiento de normativas en www.dell.com/regulatory_compliance.
- ⚠ AVISO:** Si saca el disipador de calor del procesador del equipo mientras está aún caliente, no toque la carcasa de metal del disipador de calor.
- ⚠ PRECAUCIÓN:** Sólo un técnico certificado debe realizar reparaciones en el ordenador. La garantía no cubre los daños por reparaciones no autorizadas por Dell™.
- ⚠ PRECAUCIÓN:** Para evitar descargas electrostáticas, toque tierra mediante el uso de una muñequera de conexión a tierra o toque periódicamente una superficie metálica no pintada (por ejemplo, un conector del ordenador).
- ⚠ PRECAUCIÓN:** Para evitar daños en la placa base, extraiga la batería principal (consulte [Extracción de la batería](#)) antes de manipular el interior de su equipo.

Extracción del ventilador

1. Siga las instrucciones del apartado [Antes de comenzar](#).
2. Retire la cubierta de la base (consulte [Extracción de la cubierta de la base](#)).
3. Extraiga la batería (consulte el apartado [Extracción de la batería](#)).
4. Desconecte el cable del ventilador del conector de la placa base.
5. Extraiga los dos tornillos que fijan el ventilador al ensamblaje del reposamanos.
6. Extraiga el ventilador del ensamblaje del reposamanos.




1	Ensamblaje del reposamanos	2	Cable del ventilador
3	Tornillos (2)	4	Ventilador

Colocación del ventilador

1. Siga las instrucciones del apartado [Antes de comenzar](#).
2. Alinee los orificios para tornillos del ventilador con los orificios para tornillos del ensamblaje del reposamanos.
3. Coloque los dos tornillos que fijan el ventilador al ensamblaje del reposamanos.

4. Conecte el cable del ventilador al conector de la placa base.
5. Coloque de nuevo la batería (consulte la [Colocación de la batería](#)).
6. Vuelva a colocar la cubierta de la base (consulte [Colocación de la cubierta de la base](#)).

 **PRECAUCIÓN:** Antes de encender el equipo, vuelva a colocar todos los tornillos y asegúrese de que no quede ninguno adentro. Si no lo hace, se podría estropear el equipo.

[Regresar a la página de contenido](#)

[Regresar a la página de contenido](#)

Unidad de disco duro

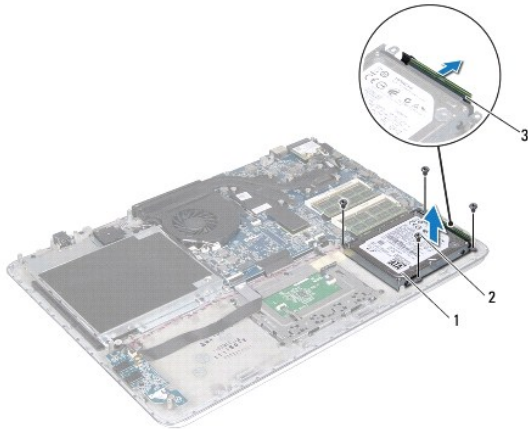
Manual de servicio de Dell™ XPS™ L511z

- [Extracción de la unidad de disco duro](#)
- [Colocación de la unidad de disco duro](#)

- ⚠ **AVISO:** Antes trabajar en el interior del equipo, siga las instrucciones de seguridad que se entregan con el equipo. Para obtener información adicional sobre prácticas recomendadas de seguridad, visite la página de inicio sobre el cumplimiento de normativas en www.dell.com/regulatory_compliance.
 - ⚠ **AVISO:** Si extrae la unidad de disco duro del equipo cuando la unidad está caliente, no toque la carcasa metálica de dicha unidad.
 - ⚠ **PRECAUCIÓN:** Sólo un técnico certificado debe realizar reparaciones en el ordenador. La garantía no cubre los daños por reparaciones no autorizadas por Dell™.
 - ⚠ **PRECAUCIÓN:** Para evitar descargas electrostáticas, toque tierra mediante el uso de una muñequera de conexión a tierra o toque periódicamente una superficie metálica no pintada (por ejemplo, un conector del ordenador).
 - ⚠ **PRECAUCIÓN:** Para evitar daños en la placa base, extraiga la batería principal (consulte [Extracción de la batería](#)) antes de manipular el interior de su equipo.
 - ⚠ **PRECAUCIÓN:** Para evitar la pérdida de datos, apague el equipo (consulte la [Apagado del ordenador](#)) antes de extraer la unidad de disco duro. No extraiga la unidad de disco duro mientras el equipo esté encendido o en estado de reposo.
 - ⚠ **PRECAUCIÓN:** Las unidades de disco duro son extremadamente frágiles. Tenga mucho cuidado cuando las manipule.
 - 📌 **NOTA:** Dell no garantiza la compatibilidad ni proporciona soporte para las unidades de disco duro de otros fabricantes.
 - 📌 **NOTA:** Si va a instalar una unidad de disco duro desde un recurso que no sea Dell, tendrá que instalar un sistema operativo, controladores y utilidades en la nueva unidad de disco duro.
-

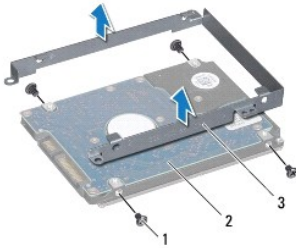
Extracción de la unidad de disco duro

1. Siga las instrucciones del apartado [Antes de comenzar](#).
 2. Retire la cubierta de la base (consulte [Extracción de la cubierta de la base](#)).
 3. Extraiga la batería (consulte [Extracción de la batería](#)).
 4. Quite los cuatro tornillos que fijan el ensamblaje de la unidad de disco duro al ensamblaje del reposamanos.
 5. Desconecte el cable de la unidad de disco duro.
 6. Levante el ensamblaje de la unidad de disco duro del ensamblaje del reposamanos.
- ⚠ **PRECAUCIÓN:** Cuando la unidad de disco duro no esté en el equipo, guárdela en un embalaje con protección antiestática (consulte "Protección contra descargas electrostáticas" en las instrucciones de seguridad incluidas con el equipo).



1	Ensamblaje de la unidad de disco duro	2	Tornillos (4)
3	Conector del cable de la unidad de disco duro		

7. Extraiga los cuatro tornillos que fijan el soporte de la unidad de disco duro a éste.
8. Levante el soporte de la unidad de disco duro para sacarlo de ésta.



1	Tornillos (4)	2	Unidad de disco duro
3	Soporte para la unidad de disco duro		

Colocación de la unidad de disco duro

1. Siga las instrucciones del apartado [Antes de comenzar](#).
2. Saque la nueva unidad de disco duro de su embalaje.
Conserve el embalaje original para almacenar o transportar la unidad de disco duro.
3. Coloque el soporte para unidad de disco duro en la unidad de disco duro.
4. Vuelva a colocar los cuatro tornillos que fijan el soporte para disco duro a éste.
5. Conecte el cable de la unidad de disco duro.
6. Coloque el ensamblaje de la unidad de disco duro en el ensamblaje del reposamanos.
7. Coloque los cuatro tornillos que fijan el ensamblaje de la unidad de disco duro al ensamblaje del reposamanos.
8. Coloque de nuevo la batería (consulte [Colocación de la batería](#)).

9. Vuelva a colocar la cubierta de la base (consulte [Colocación de la cubierta de la base](#)).



PRECAUCIÓN: Antes de encender el equipo, vuelva a colocar todos los tornillos y asegúrese de que no quede ninguno adentro. Si no lo hace, se podría estropear el equipo.

[Regresar a la página de contenido](#)

[Regresar a la página de contenido](#)

Disipador de calor

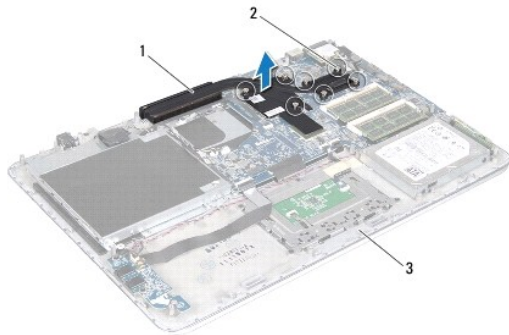
Manual de servicio de Dell™ XPS™ L511z

- [Extracción del disipador de calor](#)
- [Colocación del disipador de calor](#)

- AVISO:** Antes trabajar en el interior del equipo, siga las instrucciones de seguridad que se entregan con el equipo. Para obtener información adicional sobre prácticas recomendadas de seguridad, visite la página de inicio sobre el cumplimiento de normativas en www.dell.com/regulatory_compliance.
- AVISO:** Si saca el disipador de calor del ordenador mientras está aún caliente, no toque la carcasa de metal del disipador de calor.
- PRECAUCIÓN:** Sólo un técnico certificado debe realizar reparaciones en el ordenador. La garantía no cubre los daños por reparaciones no autorizadas por Dell™.
- PRECAUCIÓN:** Para evitar descargas electrostáticas, toque tierra mediante el uso de una muñequera de conexión a tierra o toque periódicamente una superficie metálica no pintada (por ejemplo, un conector del ordenador).
- PRECAUCIÓN:** Para evitar daños en la placa base, extraiga la batería principal (consulte [Extracción de la batería](#)) antes de manipular el interior de su equipo.

Extracción del disipador de calor

1. Siga las instrucciones del apartado [Antes de comenzar](#).
2. Retire la cubierta de la base (consulte [Extracción de la cubierta de la base](#)).
3. Extraiga la batería (consulte [Extracción de la batería](#)).
4. Extraiga el ventilador (consulte el apartado [Extracción del ventilador](#)).
5. Siguiendo el orden que se indica en el disipador de calor, afloje los siete tornillos cautivos que fijan el disipador de calor a la placa base.
6. Levante el disipador de calor para separarlo de la placa base.




1	Disipador de calor	2	Tornillos cautivos (7)
3	Ensamblaje del reposamanos		

Colocación del disipador de calor

NOTA: La grasa térmica original puede reutilizarse si el procesador original y el disipador de calor se vuelven a instalar al mismo tiempo. Si sustituye el procesador o el disipador de calor, utilice la almohadilla térmica incluida en el kit para garantizar la conductividad térmica.

1. Siga las instrucciones del apartado [Antes de comenzar](#).
2. Elimine el lubricante térmico de la parte inferior del disipador de calor y vuelva a aplicarlo.

3. Alinee los siete tornillos cautivos del disipador de calor con los orificios para tornillos de la placa base y apriételos en orden secuencial (según lo indicado en el disipador de calor del procesador).
4. Vuelva a colocar el ventilador (consulte [Colocación del ventilador](#)).
5. Coloque de nuevo la batería (consulte [Colocación de la batería](#)).
6. Vuelva a colocar la cubierta de la base (consulte [Colocación de la cubierta de la base](#)).

 **PRECAUCIÓN:** Antes de encender el equipo, vuelva a colocar todos los tornillos y asegúrese de que no quede ninguno adentro. Si no lo hace, se podría estropear el equipo.

[Regresar a la página de contenido](#)

[Regresar a la página de contenido](#)

Teclado

Manual de servicio de Dell™ XPS™ L511z

- [Extracción del soporte del teclado](#)
- [Colocación del soporte del teclado](#)
- [Extracción del teclado](#)
- [Colocación del teclado](#)

⚠ AVISO: Antes trabajar en el interior del equipo, siga las instrucciones de seguridad que se entregan con el equipo. Para obtener información adicional sobre prácticas recomendadas de seguridad, visite la página de inicio sobre el cumplimiento de normativas en www.dell.com/regulatory_compliance.

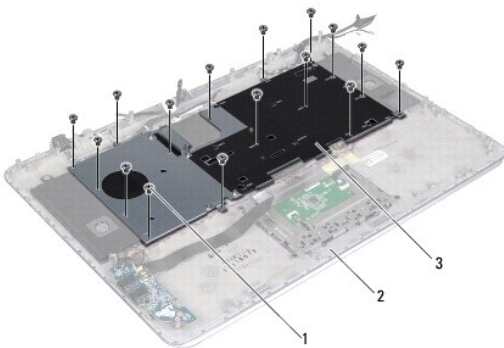
⚠ PRECAUCIÓN: Sólo un técnico certificado debe realizar reparaciones en el ordenador. La garantía no cubre los daños por reparaciones no autorizadas por Dell™.

⚠ PRECAUCIÓN: Para evitar descargas electrostáticas, toque tierra mediante el uso de una muñequera de conexión a tierra o toque periódicamente una superficie metálica no pintada (por ejemplo, un conector del ordenador).

⚠ PRECAUCIÓN: Para evitar daños en la placa base, extraiga la batería principal (consulte [Extracción de la batería](#)) antes de manipular el interior de su equipo.

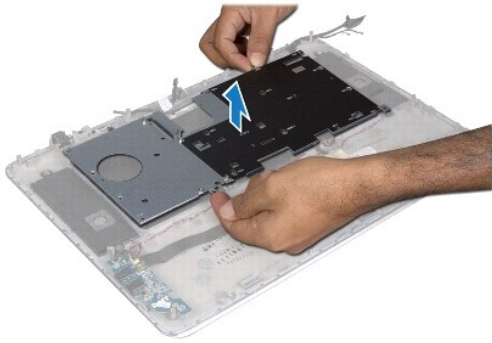
Extracción del soporte del teclado

1. Siga las instrucciones del apartado [Antes de comenzar](#).
2. Retire la cubierta de la base (consulte [Extracción de la cubierta de la base](#)).
3. Extraiga la batería (consulte [Extracción de la batería](#)).
4. Siga las instrucciones del [paso 5](#) al [paso 16](#) de [Extracción de la placa base](#).
5. Quite los 16 tornillos que sujetan el teclado al ensamblaje del reposamanos.



1	Tornillos (16)	2	Ensamblaje del reposamanos
3	Soporte del teclado		

6. Levante el soporte del teclado para extraerlo del ensamblaje del reposamanos.



Colocación del soporte del teclado

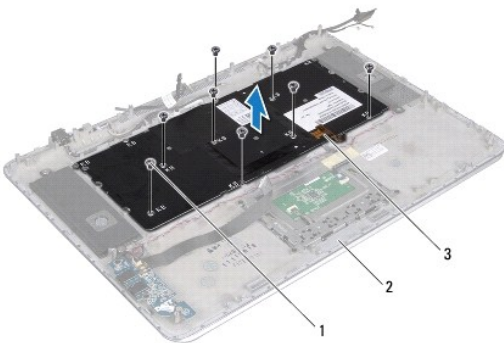
1. Siga las instrucciones del apartado [Antes de comenzar](#).
2. Coloque el soporte del teclado en el ensamblaje del reposamanos.
3. Coloque los 16 tornillos que sujetan el teclado al ensamblaje del reposamanos.
4. Siga las instrucciones del [paso 2](#) al [paso 12](#) de [Colocación de la placa base](#).
5. Coloque de nuevo la batería (consulte [Colocación de la batería](#)).
6. Vuelva a colocar la cubierta de la base (consulte [Colocación de la cubierta de la base](#)).

Extracción del teclado

1. Siga las instrucciones del apartado [Antes de comenzar](#).
2. Retire el soporte del teclado (consulte [Extracción del soporte del teclado](#)).

⚠ PRECAUCIÓN: Las teclas del teclado son frágiles, se desensajan fácilmente y se pierde mucho tiempo en volver a colocarlas. Tenga cuidado cuando extraiga y manipule el teclado.

3. Quite los ocho tornillos que sujetan el teclado al ensamblaje del reposamanos.
4. Levante el teclado para extraerlo del ensamblaje del reposamanos.



1	Tornillos (8)	2	Ensamblaje del reposamanos
3	Teclado		

Colocación del teclado

1. Siga las instrucciones del apartado [Antes de comenzar](#).
2. Coloque el teclado en el ensamblaje del reposamanos.
3. Coloque los ocho tornillos que sujetan el teclado al ensamblaje del reposamanos.
4. Coloque el soporte del teclado (consulte [Colocación del soporte del teclado](#)).

 **PRECAUCIÓN:** Antes de encender el equipo, vuelva a colocar todos los tornillos y asegúrese de que no quede ninguno adentro. Si no lo hace, se podría estropear el equipo.

[Regresar a la página de contenido](#)

[Regresar a la página de contenido](#)

Panel del indicador luminoso de estado de la batería

Manual de servicio de Dell™ XPS™ L511z

- [Extracción del panel del indicador luminoso de estado de la batería](#)
- [Colocación del panel del indicador luminoso de estado de la batería](#)

⚠ AVISO: Antes trabajar en el interior del equipo, siga las instrucciones de seguridad que se entregan con el equipo. Para obtener información adicional sobre prácticas recomendadas de seguridad, visite la página de inicio sobre el cumplimiento de normativas en www.dell.com/regulatory_compliance.

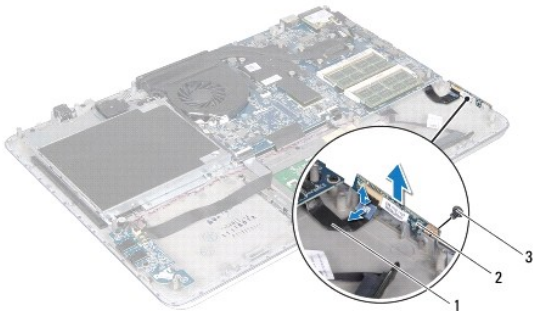
⚠ PRECAUCIÓN: Para evitar descargas electrostáticas, toque tierra mediante el uso de una muñequera de conexión a tierra o toque periódicamente una superficie metálica no pintada (por ejemplo, un conector del ordenador).

⚠ PRECAUCIÓN: Sólo un técnico certificado debe realizar reparaciones en el ordenador. La garantía no cubre los daños ocasionados por reparaciones que Dell no haya autorizado.

⚠ PRECAUCIÓN: Para evitar daños en la placa base, extraiga la batería principal (consulte [Extracción de la batería](#)) antes de manipular el interior de su equipo.

Extracción del panel del indicador luminoso de estado de la batería


1. Siga las instrucciones del apartado [Antes de comenzar](#).
2. Retire la cubierta de la base (consulte [Extracción de la cubierta de la base](#)).
3. Extraiga la batería (consulte [Extracción de la batería](#)).
4. Extraiga la unidad de disco duro (consulte [Extracción de la unidad de disco duro](#)).
5. Retire el tornillo que sujeta el panel del indicador luminoso de estado de la batería al ensamblaje del reposamanos.
6. Sin tirar fuerte, levante con cuidado el panel del indicador luminoso de estado de la batería.
7. Levante el pestillo del conector y desconecte el cable del panel del indicador luminoso de estado de la batería.



1	Cable del panel del indicador luminoso de estado de la batería	2	Panel del indicador luminoso de estado de la batería
3	Tornillo		

Colocación del panel del indicador luminoso de estado de la batería

1. Siga las instrucciones del apartado [Antes de comenzar](#).
2. Deslice el cable del panel del indicador luminoso de estado de la batería en su conector y presione el pestillo para fijarlo.
3. Coloque el panel del indicador luminoso de estado de la batería en el ensamblaje del reposamanos.
4. Coloque el tornillo que sujeta el panel del indicador luminoso de estado de la batería al ensamblaje del reposamanos.
5. Coloque la unidad de disco duro (consulte [Colocación de la unidad de disco duro](#)).
6. Coloque de nuevo la batería (consulte [Colocación de la batería](#)).
7. Vuelva a colocar la cubierta de la base (consulte [Colocación de la cubierta de la base](#)).

 **PRECAUCIÓN:** Antes de encender el equipo, vuelva a colocar todos los tornillos y asegúrese de que no quede ninguno adentro. Si no lo hace, se podría estropear el equipo.

[Regresar a la página de contenido](#)

[Regresar a la página de contenido](#)

Módulos de memoria

Manual de servicio de Dell™ XPS™ L511z

- [Extracción de los módulos de memoria](#)
- [Colocación de los módulos de memoria](#)

AVISO: Antes trabajar en el interior del equipo, siga las instrucciones de seguridad que se entregan con el equipo. Para obtener información adicional sobre prácticas recomendadas de seguridad, visite la página de inicio sobre el cumplimiento de normativas en www.dell.com/regulatory_compliance.

- △ **PRECAUCIÓN:** Sólo un técnico certificado debe realizar reparaciones en el ordenador. La garantía no cubre los daños por reparaciones no autorizadas por Dell™.
- △ **PRECAUCIÓN:** Para evitar descargas electrostáticas, toque tierra mediante el uso de una muñequera de conexión a tierra o toque periódicamente una superficie metálica no pintada (por ejemplo, un conector del ordenador).
- △ **PRECAUCIÓN:** Para evitar daños en la placa base, extraiga la batería principal (consulte [Extracción de la batería](#)) antes de manipular el interior de su equipo.

Puede aumentar la memoria del ordenador instalando módulos de memoria en la placa base. Consulte el apartado "Especificaciones" de la *Guía de configuración* que se encuentra disponible con el equipo o en el sitio web support.dell.com/manuals para obtener más información sobre la memoria compatible con su equipo.

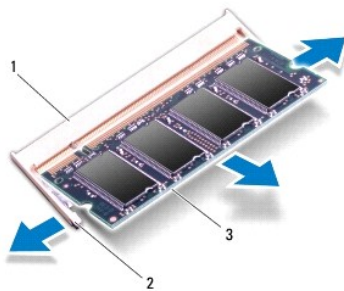
NOTA: Los módulos de memoria comprados a Dell están incluidos en la garantía del equipo.

El equipo tiene dos conectores SODIMM a los que puede acceder el usuario, etiquetados con DIMM A y DIMM B.

Extracción de los módulos de memoria

1. Siga las instrucciones del apartado [Antes de comenzar](#).
2. Retire la cubierta de la base (consulte [Extracción de la cubierta de la base](#)).
3. Extraiga la batería (consulte [Extracción de la batería](#)).

- △ **PRECAUCIÓN:** Para evitar dañar el conector del módulo de memoria, no utilice herramientas para separar los ganchos de fijación del módulo de memoria.
4. Abra cuidadosamente con la punta de los dedos los ganchos de fijación situados en cada extremo del conector del módulo de memoria hasta que salga el módulo de memoria.



1	Conector del módulo de memoria	2	Ganchos de fijación (2)
3	Módulo de memoria		

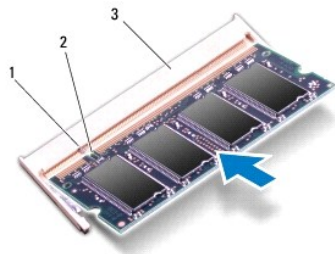
5. Extraiga el módulo de memoria de su conector.
-

Colocación de los módulos de memoria

⚠ PRECAUCIÓN: Si necesita instalar módulos de memoria en dos conectores, instale un módulo de memoria en el conector etiquetado con "DIMM A" antes de instalar el otro en el conector etiquetado con "DIMM B".

1. Siga las instrucciones del apartado [Antes de comenzar](#).
2. Alinee la muesca del módulo de memoria con la lengüeta del conector del módulo de memoria.
3. Deslice el módulo de memoria para introducirlo firmemente en el conector del módulo de memoria formando un ángulo de 45 grados y presiónelo hasta que encaje en su sitio. Si no oye un chasquido, extraiga el módulo de memoria y vuelva a instalarlo.

🔧 NOTA: Si el módulo de memoria no se ha instalado correctamente, es posible que el equipo no se inicie.



1	Lengüeta	2	Muesca
3	Conector del módulo de memoria		

4. Coloque de nuevo la batería (consulte [Colocación de la batería](#)).
5. Vuelva a colocar la cubierta de la base (consulte [Colocación de la cubierta de la base](#)).
6. Conecte el adaptador de CA al equipo y a una toma de alimentación eléctrica.

⚠ PRECAUCIÓN: Antes de encender el equipo, vuelva a colocar todos los tornillos y asegúrese de que no quede ninguno adentro. Si no lo hace, se podría estropear el equipo.

7. Encienda el equipo.

Al reiniciarse el equipo, éste detecta la memoria adicional y actualiza automáticamente la información de configuración del sistema.

Para confirmar la cantidad de memoria instalada en el equipo:

Haga clic en **Iniciar**  → **Panel de control** → **Sistema y seguridad** → **Sistema**.

[Regresar a la página de contenido](#)

[Regresar a la página de contenido](#)

Minitarjeta inalámbrica

Manual de servicio de Dell™ XPS™ L511z

- [Extracción de la minitarjeta](#)
- [Colocación de la minitarjeta](#)

AVISO: Antes trabajar en el interior del equipo, siga las instrucciones de seguridad que se entregan con el equipo. Para obtener información adicional sobre prácticas recomendadas de seguridad, visite la página de inicio sobre el cumplimiento de normativas en www.dell.com/regulatory_compliance.

PRECAUCIÓN: Sólo un técnico certificado debe realizar reparaciones en el ordenador. La garantía no cubre los daños por reparaciones no autorizadas por Dell™.

PRECAUCIÓN: Para evitar descargas electrostáticas, toque tierra mediante el uso de una muñequera de conexión a tierra o toque periódicamente una superficie metálica no pintada (por ejemplo, un conector del ordenador).

PRECAUCIÓN: Para evitar daños en la placa base, extraiga la batería principal (consulte [Extracción de la batería](#)) antes de manipular el interior de su equipo.

NOTA: Dell no garantiza la compatibilidad ni proporciona asistencia para las minitarjetas de otros fabricantes.

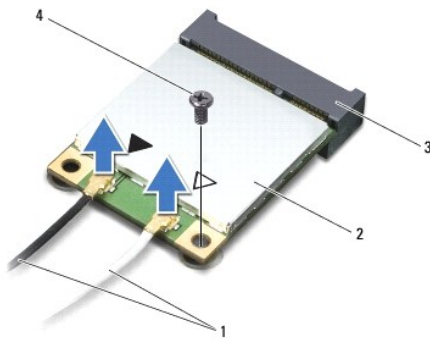
Si ha pedido una minitarjeta inalámbrica con su equipo, ya estará instalada en él.

El equipo tiene una ranura para minitarjeta de media altura que admite una tarjeta combinada de red de área local inalámbrica (WLAN) y Bluetooth.

NOTA: Según la configuración del equipo en el momento de su venta, es posible que la ranura para minitarjetas no tenga ninguna minitarjeta instalada.

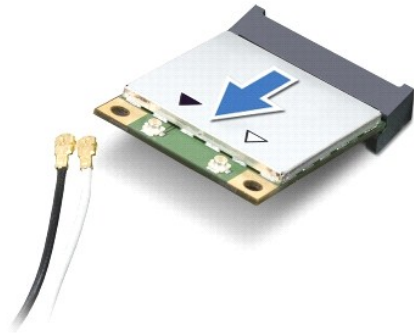
Extracción de la minitarjeta

1. Siga las instrucciones del apartado [Antes de comenzar](#).
2. Retire la cubierta de la base (consulte [Extracción de la cubierta de la base](#)).
3. Extraiga la batería (consulte [Extracción de la batería](#)).
4. Desconecte los cables de antena de la minitarjeta.
5. Retire el tornillo que fija la minitarjeta a la placa base.



1	Cables de antena (2)	2	Minitarjeta
3	Conector de la placa base	4	Tornillo

6. Extraiga la minitarjeta del conector de la placa base.



PRECAUCIÓN: Mientras la minitarjeta no esté instalada en el equipo, guárdela en un embalaje con protección antiestática. Para obtener más información, consulte el apartado "Protección contra descargas electrostáticas" que se encuentra en la información de seguridad que se envió con el equipo.

Colocación de la minitarjeta

1. Siga las instrucciones del apartado [Antes de comenzar](#).
2. Saque la minitarjeta nueva de su envoltorio.

PRECAUCIÓN: Ejercer una presión firme y uniforme para deslizar la tarjeta hasta que encaje en su sitio. Si ejerce una fuerza excesiva, puede dañar el conector.

PRECAUCIÓN: Los conectores tienen la forma adecuada para garantizar que la inserción es correcta. Si nota resistencia, compruebe los conectores de la tarjeta y la placa base, y vuelva a alinear la tarjeta.

PRECAUCIÓN: Para evitar dañar la minitarjeta, no coloque nunca cables debajo de la tarjeta.

3. Introduzca el conector de la minitarjeta con un ángulo de 45 grados en el conector de la placa base.
4. Presione el otro extremo de la minitarjeta para introducirlo en la ranura de la placa base y vuelva a colocar los tornillos que fijan la minitarjeta a la placa base.
5. Conecte los cables de antena adecuados en la minitarjeta que está instalando.

Conectores de la minitarjeta	Esquema de color del cable de antena
WLAN + Bluetooth (2 cables de antena)	
WLAN principal + Bluetooth (triángulo blanco)	Blanco
WLAN auxiliar + Bluetooth (triángulo negro)	Negro

6. Coloque de nuevo la batería (consulte [Colocación de la batería](#)).
7. Vuelva a colocar la cubierta de la base (consulte [Colocación de la cubierta de la base](#)).

PRECAUCIÓN: Antes de encender el equipo, vuelva a colocar todos los tornillos y asegúrese de que no quede ninguno adentro. Si no lo hace, se podría estropear el equipo.

8. Instale los controladores y las utilidades para la minitarjeta, según sea necesario.

NOTA: Si instala una minitarjeta que no sea de Dell, tendrá que instalar las utilidades y controladores adecuados.

[Regresar a la página de contenido](#)

[Regresar a la página de contenido](#)

Cubierta de la base

Manual de servicio de Dell™ XPS™ L511z

- [Extracción de la cubierta de la base](#)
- [Colocación de la cubierta de la base](#)

⚠ AVISO: Antes trabajar en el interior del equipo, siga las instrucciones de seguridad que se entregan con el equipo. Para obtener información adicional sobre prácticas recomendadas de seguridad, visite la página de inicio sobre el cumplimiento de normativas en www.dell.com/regulatory_compliance.

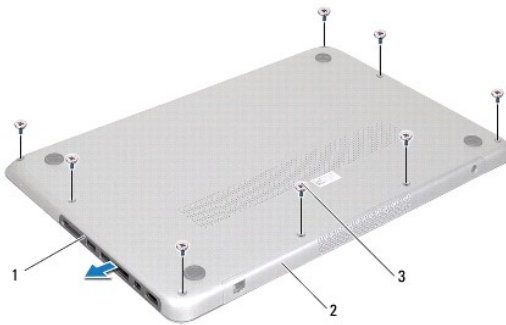
⚠ PRECAUCIÓN: Sólo un técnico certificado debe realizar reparaciones en el ordenador. La garantía no cubre los daños ocasionados por reparaciones que Dell no haya autorizado.

⚠ PRECAUCIÓN: Para evitar descargas electrostáticas, toque tierra mediante el uso de una muñequera de conexión a tierra o toque periódicamente una superficie metálica no pintada (por ejemplo, un conector del ordenador).

⚠ PRECAUCIÓN: Para evitar daños en la placa base, extraiga la batería principal (consulte [Extracción de la batería](#)) antes de manipular el interior de su equipo.

Extracción de la cubierta de la base

1. Siga las instrucciones del apartado [Antes de comenzar](#).
2. Quite los ocho tornillos que sujetan la cubierta de la base al ensamblaje del reposamanos.
3. Con la punta de los dedos, tire con cuidado del embellecedor del conector para separarlo de la cubierta de la base.



1	Embellecedor del conector	2	Cubierta de la base
3	Tornillos (8)		

4. Quite los dos tornillos restantes que fijan la cubierta de la base al ensamblaje del reposamanos.
5. Utilice la punta de los dedos para soltar las pestañas de la cubierta de la base de las ranuras del ensamblaje del reposamanos.
6. Levante la cubierta de la base para extraerla del ensamblaje del reposamanos.



1	Tornillos (2)	2	Cubierta de la base
---	---------------	---	---------------------

Colocación de la cubierta de la base

1. Siga las instrucciones del apartado [Antes de comenzar](#).
 2. Alinee las pestañas de la cubierta de la base con las ranuras del ensamblaje del reposamanos y encaje la cubierta de la base en su sitio.
 3. Coloque los 10 tornillos que sujetan la cubierta de la base al ensamblaje del reposamanos.
 4. Encaje suavemente el embellecedor del conector en la cubierta de la base.
-

[Regresar a la página de contenido](#)

[Regresar a la página de contenido](#)

Unidad óptica

Manual de servicio de Dell™ XPS™ L511z

- [Extracción de la unidad óptica](#)
- [Colocación de la unidad óptica](#)

⚠ AVISO: Antes trabajar en el interior del equipo, siga las instrucciones de seguridad que se entregan con el equipo. Para obtener información adicional sobre prácticas recomendadas de seguridad, visite la página de inicio sobre el cumplimiento de normativas en www.dell.com/regulatory_compliance.

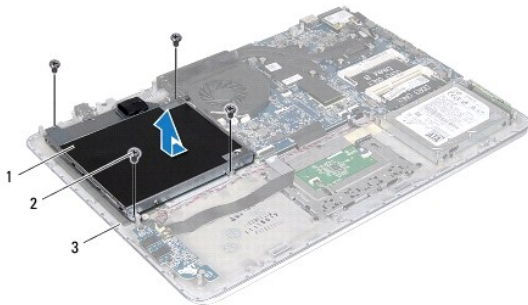
⚠ PRECAUCIÓN: Sólo un técnico certificado debe realizar reparaciones en el ordenador. La garantía no cubre los daños por reparaciones no autorizadas por Dell™.

⚠ PRECAUCIÓN: Para evitar descargas electrostáticas, toque tierra mediante el uso de una muñequera de conexión a tierra o toque periódicamente una superficie metálica no pintada (por ejemplo, un conector del ordenador).

⚠ PRECAUCIÓN: Para evitar daños en la placa base, extraiga la batería principal (consulte [Extracción de la batería](#)) antes de manipular el interior de su equipo.

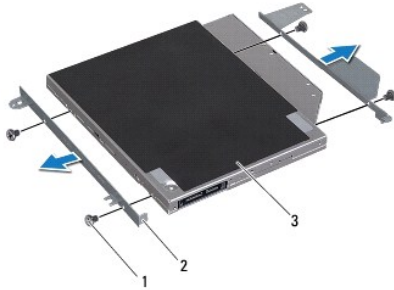
Extracción de la unidad óptica

1. Siga las instrucciones del apartado [Antes de comenzar](#).
2. Retire la cubierta de la base (consulte [Extracción de la cubierta de la base](#)).
3. Extraiga la batería (consulte el apartado [Extracción de la batería](#)).
4. Extraiga la batería de tipo botón (consulte [Extracción de la batería de tipo botón](#)).
5. Quite los cuatro tornillos que fijan la unidad óptica al ensamblaje del reposamanos.
6. Deslice y extraiga la unidad óptica del ensamblaje del reposamanos.



1	Unidad óptica	2	Tornillos (4)
3	Cubierta de la base		

7. Extraiga los cuatro tornillos (dos en cada lado) que fijan los soportes de la unidad óptica a ésta.
8. Extraiga el soporte de la unidad óptica.



1	Tornillos (4)	2	Soportes de la unidad óptica (2)
3	Unidad óptica		

Colocación de la unidad óptica

1. Siga las instrucciones del apartado [Antes de comenzar](#).
2. Coloque los soportes de la unidad óptica en su posición.
3. Coloque los cuatro tornillos (dos en cada lado) que fijan los soportes de la unidad óptica a ésta.
4. Coloque la unidad óptica en el ensamblaje del reposamanos.
5. Coloque los cuatro tornillos que fijan la unidad óptica al ensamblaje del reposamanos.
6. Coloque la batería de tipo botón (consulte [Colocación de la batería de tipo botón](#)).
7. Coloque la batería (consulte la [Colocación de la batería](#)).
8. Coloque la cubierta de la base (consulte [Colocación de la cubierta de la base](#)).

⚠ PRECAUCIÓN: Antes de encender el equipo, vuelva a colocar todos los tornillos y asegúrese de que no quede ninguno adentro. Si no lo hace, el ordenador podría estropearse.

[Regresar a la página de contenido](#)

[Regresar a la página de contenido](#)

Ensamblaje del reposamanos

Manual de servicio de Dell™ XPS™ L511z

- [Extracción del ensamblaje del reposamanos](#)
- [Colocación del ensamblaje del reposamanos](#)

AVISO: Antes trabajar en el interior del equipo, siga las instrucciones de seguridad que se entregan con el equipo. Para obtener información adicional sobre prácticas recomendadas de seguridad, visite la página de inicio sobre el cumplimiento de normativas en www.dell.com/regulatory_compliance.

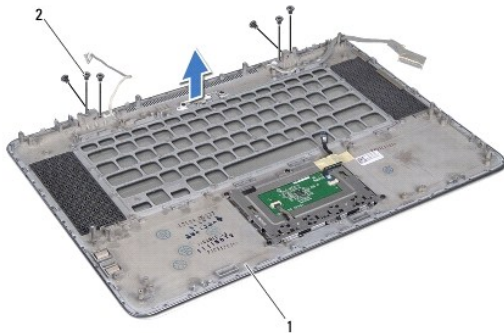
PRECAUCIÓN: Sólo un técnico certificado debe realizar reparaciones en el ordenador. La garantía no cubre los daños por reparaciones no autorizadas por Dell™.

PRECAUCIÓN: Para evitar descargas electrostáticas, toque tierra mediante el uso de una muñequera de conexión a tierra o toque periódicamente una superficie metálica no pintada (por ejemplo, un conector del ordenador).

PRECAUCIÓN: Para evitar daños en la placa base, extraiga la batería principal (consulte [Extracción de la batería](#)) antes de manipular el interior de su equipo.

Extracción del ensamblaje del reposamanos

1. Siga las instrucciones del apartado [Antes de comenzar](#).
2. Retire la cubierta de la base (consulte [Extracción de la cubierta de la base](#)).
3. Extraiga la batería (consulte [Extracción de la batería](#)).
4. Siga las instrucciones del [paso 5](#) al [paso 16](#) de [Extracción de la placa base](#).
5. Saque el teclado (consulte [Extracción del teclado](#)).
6. Extraiga los altavoces (consulte [Extracción de los altavoces](#)).
7. Extraiga el panel del botón de encendido (consulte [Extracción del panel del botón de encendido](#)).
8. Extraiga el conector del adaptador de CA (consulte [Extracción del conector del adaptador de CA](#)).
9. Extraiga la placa de audio (consulte [Extracción de la placa de audio](#)).
10. Extraiga el panel del indicador luminoso de estado de la batería (consulte [Extracción del panel del indicador luminoso de estado de la batería](#)).
11. Retire los seis tornillos que fijan el reposamanos al ensamblaje de la pantalla.
12. Fíjese en la colocación del cable de la cámara, el cable de la pantalla y los cables de antena de la minitarjeta y sáquelos de las guías de colocación.
13. Levante el ensamblaje del reposamanos del ensamblaje de la pantalla.




1	Ensamblaje del reposamanos	2	Tornillos (6)
---	----------------------------	---	---------------

 **PRECAUCIÓN:** Separe con cuidado el ensamblaje del reposamanos del ensamblaje de la pantalla para evitar que se dañe.

Colocación del ensamblaje del reposamanos

1. Siga las instrucciones del apartado [Antes de comenzar](#).
2. Coloque el ensamblaje del reposamanos en el ensamblaje de la pantalla y pase el cable de la pantalla, el cable de la cámara y los cables de la antena de la minitarjeta por las guías de colocación.
3. Coloque los seis tornillos que fijan el reposamanos al ensamblaje de la pantalla.
4. Coloque el panel del indicador luminoso de estado de la batería (consulte [Colocación del panel del indicador luminoso de estado de la batería](#)).
5. Coloque la placa de audio (consulte [Colocación de la tarjeta de audio](#)).
6. Coloque el conector del adaptador de CA (consulte [Colocación del conector del adaptador de CA](#)).
7. Coloque el panel del botón de encendido (consulte [Colocación de la placa del botón de encendido](#)).
8. Coloque los altavoces (consulte [Colocación de los altavoces](#)).
9. Coloque el teclado (consulte [Colocación del teclado](#)).
10. Siga las instrucciones del [paso 2](#) al [paso 12](#) de [Colocación de la placa base](#).
11. Coloque la batería (consulte [Colocación de la batería](#)).
12. Coloque la cubierta de la base (consulte [Colocación de la cubierta de la base](#)).

 **PRECAUCIÓN:** Antes de encender el equipo, vuelva a colocar todos los tornillos y asegúrese de que no quede ninguno adentro. Si no lo hace, se podría estropear el equipo.

[Regresar a la página de contenido](#)

[Regresar a la página de contenido](#)

Placa del botón de encendido

Manual de servicio de Dell™ XPS™ L511z

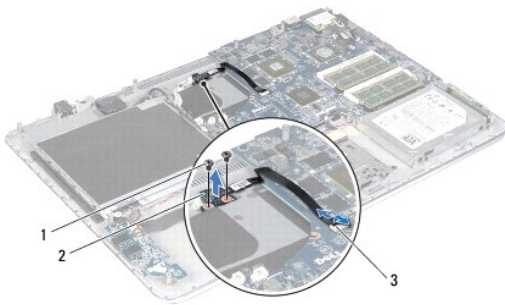
- [Extracción del panel del botón de encendido](#)
- [Colocación de la placa del botón de encendido](#)

AVISO: Antes trabajar en el interior del equipo, siga las instrucciones de seguridad que se entregan con el equipo. Para obtener información adicional sobre prácticas recomendadas de seguridad, visite la página de inicio sobre el cumplimiento de normativas en www.dell.com/regulatory_compliance.

- ⚠ **PRECAUCIÓN:** Sólo un técnico certificado debe realizar reparaciones en el equipo. La garantía no cubre los daños por reparaciones no autorizadas por Dell™.
- ⚠ **PRECAUCIÓN:** Para evitar descargas electrostáticas, toque tierra mediante el uso de una muñequera de conexión a tierra o toque periódicamente una superficie metálica no pintada (por ejemplo, un conector del ordenador).
- ⚠ **PRECAUCIÓN:** Para evitar daños en la placa base, extraiga la batería principal (consulte [Extracción de la batería](#)) antes de manipular el interior de su equipo.

Extracción del panel del botón de encendido

1. Siga las instrucciones del apartado [Antes de comenzar](#).
2. Retire la cubierta de la base (consulte [Extracción de la cubierta de la base](#)).
3. Extraiga la batería (consulte el apartado [Extracción de la batería](#)).
4. Extraiga el ventilador (consulte el apartado [Extracción del ventilador](#)).
5. Extraiga el disipador de calor (consulte [Extracción del disipador de calor](#)).
6. Levante el pestillo del conector y desconecte el cable del panel del botón de encendido del conector de la placa base.
7. Quite los dos tornillos que sujetan el panel al ensamblaje del reposamanos.
8. Levante el panel del botón de encendido junto con el cable para sacarlos del equipo.




1	Tornillos (2)	2	Placa del botón de encendido
3	Conector del cable de la placa del botón de encendido		

Colocación de la placa del botón de encendido

1. Siga las instrucciones del apartado [Antes de comenzar](#).
2. Utilice el indicador de alineación para colocar el panel del botón de encendido en el ensamblaje del reposamanos.

3. Vuelva a colocar los dos tornillos que sujetan el panel al ensamblaje del reposamanos.
4. Deslice el cable del panel del botón de encendido para introducirlo en el conector de la placa base y presione el pestillo del conector para fijar el cable.
5. Vuelva a colocar el disipador de calor (consulte [Colocación del disipador de calor](#)).
6. Vuelva a colocar el ventilador (consulte [Colocación del ventilador](#)).
7. Coloque de nuevo la batería (consulte [Colocación de la batería](#)).
8. Vuelva a colocar la cubierta de la base (consulte [Colocación de la cubierta de la base](#)).

 **PRECAUCIÓN:** Antes de encender el equipo, vuelva a colocar todos los tornillos y asegúrese de que no quede ninguno adentro. Si no lo hace, se podría estropear el equipo.

[Regresar a la página de contenido](#)

[Regresar a la página de contenido](#)

Altavoces

Manual de servicio de Dell™ XPS™ L511z

- [Extracción de los altavoces](#)
- [Colocación de los altavoces](#)

⚠ AVISO: Antes trabajar en el interior del equipo, siga las instrucciones de seguridad que se entregan con el equipo. Para obtener información adicional sobre prácticas recomendadas de seguridad, visite la página de inicio sobre el cumplimiento de normativas en www.dell.com/regulatory_compliance.

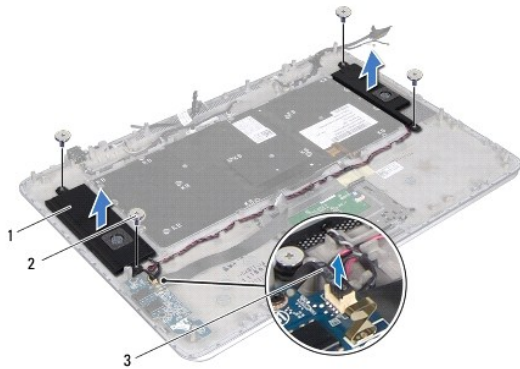
⚠ PRECAUCIÓN: Sólo un técnico certificado debe realizar reparaciones en el ordenador. La garantía no cubre los daños por reparaciones no autorizadas por Dell™.

⚠ PRECAUCIÓN: Para evitar descargas electrostáticas, toque tierra mediante el uso de una muñequera de conexión a tierra o toque periódicamente una superficie metálica no pintada (por ejemplo, un conector del ordenador).

⚠ PRECAUCIÓN: Para evitar daños en la placa base, extraiga la batería principal (consulte [Extracción de la batería](#)) antes de manipular el interior de su equipo.

Extracción de los altavoces

1. Siga las instrucciones del apartado [Antes de comenzar](#).
2. Retire la cubierta de la base (consulte [Extracción de la cubierta de la base](#)).
3. Extraiga la batería (consulte [Extracción de la batería](#)).
4. Siga las instrucciones del [paso 5](#) al [paso 16](#) de [Extracción de la placa base](#).
5. Retire el soporte del teclado (consulte [Extracción del soporte del teclado](#)).
6. Desconecte el cable del altavoz del conector situado en la placa de audio.
7. Retire los cuatro tornillos (dos en cada lado) que fijan los altavoces al soporte del reposamanos.
8. Tenga en cuenta la colocación de los cables de los altavoces y levante del ensamblaje del reposamanos los altavoces junto con el cable.




1	Altavoces (2)	2	Tornillos (4)
3	Cable del altavoz		

Colocación de los altavoces

1. Siga las instrucciones del apartado [Antes de comenzar](#).

2. Coloque los altavoces en el ensamblaje del reposamanos y el cable de los altavoces en las guías de colocación.
3. Coloque los cuatro tornillos (dos en cada lado) que fijan los altavoces al soporte del reposamanos.
4. Conecte el cable del altavoz al conector de la placa de audio.
5. Vuelva a colocar los cuatro tornillos (dos en cada altavoz) que fijan los altavoces a la base del equipo.
6. Coloque el soporte del teclado (consulte [Colocación del soporte del teclado](#)).
7. Siga las instrucciones del [paso 2](#) al [paso 12](#) de [Colocación de la placa base](#).
8. Coloque de nuevo la batería (consulte la [Colocación de la batería](#)).
9. Vuelva a colocar la cubierta de la base (consulte [Colocación de la cubierta de la base](#)).

 **PRECAUCIÓN:** Antes de encender el equipo, vuelva a colocar todos los tornillos y asegúrese de que no quede ninguno adentro. Si no lo hace, se podría estropear el equipo.


[Regresar a la página de contenido](#)

[Regresar a la página de contenido](#)

Placa base

Manual de servicio de Dell™ XPS™ L511z


- [Extracción de la placa base](#)
- [Colocación de la placa base](#)
- [Introducción de la etiqueta de servicio en el BIOS](#)

 **AVISO:** Antes trabajar en el interior del equipo, siga las instrucciones de seguridad que se entregan con el equipo. Para obtener información adicional sobre prácticas recomendadas de seguridad, visite la página de inicio sobre el cumplimiento de normativas en www.dell.com/regulatory_compliance.

 **PRECAUCIÓN:** Sólo un técnico certificado debe realizar reparaciones en el ordenador. La garantía no cubre los daños por reparaciones no autorizadas por Dell™.

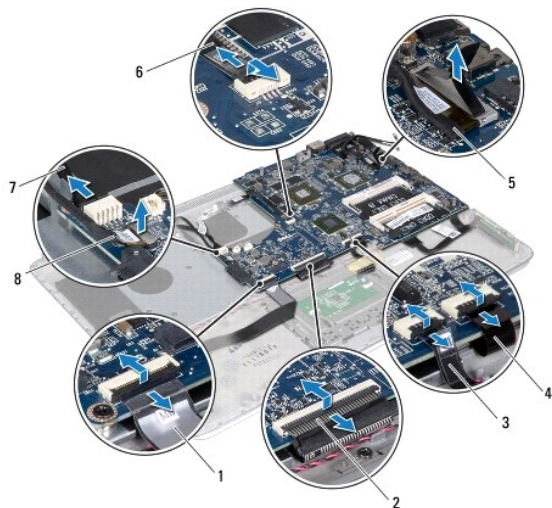
 **PRECAUCIÓN:** Para evitar descargas electrostáticas, toque tierra mediante el uso de una muñequera de conexión a tierra o toque periódicamente una superficie metálica no pintada (por ejemplo, un conector del ordenador).

 **PRECAUCIÓN:** Para evitar daños en la placa base, extraiga la batería principal (consulte [Extracción de la batería](#)) antes de manipular el interior de su equipo.

 **PRECAUCIÓN:** Sujete los componentes y las tarjetas por sus bordes, y evite tocar las patas y los contactos.

Extracción de la placa base

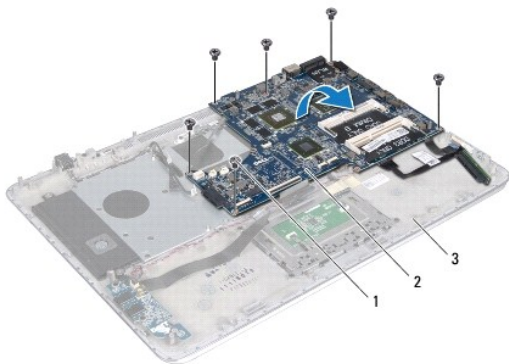
1. Siga las instrucciones del apartado [Antes de comenzar](#).
2. Extraiga cualquier tarjeta o panel protector instalado en el lector de tarjetas multimedia.
3. Retire la cubierta de la base (consulte [Extracción de la cubierta de la base](#)).
4. Extraiga la batería (consulte [Extracción de la batería](#)).
5. Extraiga los módulos de memoria (consulte [Extracción de los módulos de memoria](#)).
6. Extraiga la minitarjeta (ver [Extracción de la minitarjeta](#)).
7. Extraiga la unidad de disco duro (consulte [Extracción de la unidad de disco duro](#)).
8. Extraiga la batería de tipo botón (consulte [Extracción de la batería de tipo botón](#)).
9. Retire la unidad óptica (consulte [Extracción de la unidad óptica](#)).
10. Extraiga el ventilador (consulte el apartado [Extracción del ventilador](#)).
11. Extraiga el disipador de calor (consulte [Extracción del disipador de calor](#)).
12. Desconecte los cables del panel de audio, el teclado, la superficie táctil, la retroiluminación del teclado, la pantalla, el panel del botón de encendido, el conector del adaptador de CA y la cámara de los conectores de la placa base.



1	Cable del panel de audio	2	Cable del teclado
3	Cable de la superficie táctil	4	Cable de retroiluminación del teclado
5	Cable de la pantalla	6	Cable del panel del botón de alimentación
7	Cable del conector del adaptador de CA	8	Cable de la cámara

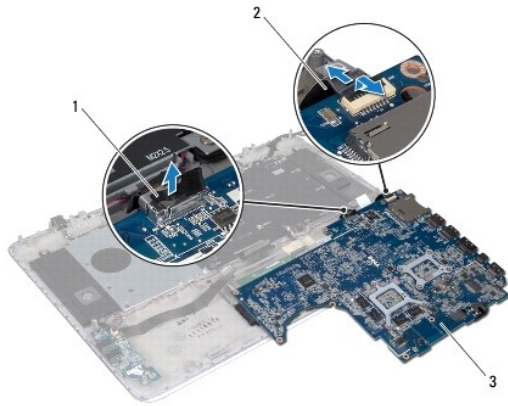
13. Extraiga los seis tornillos que fijan la placa base al ensamblaje del reposamanos.

14. Sin tirar con fuerza de la placa base, levántela y dele la vuelta.



1	Tornillos (6)	2	Tarjeta del sistema
3	Ensamblaje del reposamanos		

15. Desconecte el cable de la unidad de disco duro y del panel del indicador luminoso de estado de la batería de los conectores de la placa base.



1	Cable de la unidad de disco duro	2	Cable del panel del indicador luminoso de estado de la batería
3	Tarjeta del sistema		

16. Levante la placa base para extraerla del ensamblaje del reposamanos.

Colocación de la placa base

1. Siga las instrucciones del apartado [Antes de comenzar](#).
2. Conecte el cable de la unidad de disco duro y el del panel del indicador luminoso de estado de la batería a los conectores de la placa base.
3. Coloque la placa base en el ensamblaje del reposamanos.
4. Coloque los seis tornillos que fijan la placa base al ensamblaje del reposamanos.
5. Conecte los cables del panel de audio, el teclado, la superficie táctil, la retroiluminación del teclado, la pantalla, el panel del botón de encendido, el conector del adaptador de CA y la cámara en los conectores de la placa base.
6. Coloque a colocar el disipador de calor (consulte [Colocación del disipador de calor](#)).
7. Coloque el ventilador (consulte [Colocación del ventilador](#)).
8. Coloque la unidad óptica (consulte [Colocación de la unidad óptica](#)).
9. Coloque la batería de tipo botón (consulte [Colocación de la batería de tipo botón](#)).
10. Coloque la unidad de disco duro (consulte [Colocación de la unidad de disco duro](#)).
11. Coloque la minitarjeta (ver [Colocación de la minitarjeta](#)).
12. Coloque los módulos de memoria (ver [Colocación de los módulos de memoria](#)).
13. Coloque la batería (consulte la [Colocación de la batería](#)).
14. Coloque la cubierta de la base (consulte [Colocación de la cubierta de la base](#)).
15. Coloque toda tarjeta o panel protector que haya quitado de la ranura del lector de tarjetas multimedia.

⚠ PRECAUCIÓN: Antes de encender el equipo, coloque todos los tornillos y asegúrese de que no quede ninguno adentro. Si no lo hace, el ordenador podría estropearse.

16. Encienda el equipo.

 **NOTA:** Una vez colocada la placa base, introduzca la etiqueta de servicio del equipo en el BIOS de la placa base de repuesto.

17. Introduzca la etiqueta de servicio (consulte [Introducción de la etiqueta de servicio en el BIOS](#)).


Introducción de la etiqueta de servicio en el BIOS

1. Asegúrese de que el adaptador de CA está enchufado y de que la batería principal está instalada correctamente.
 2. Encienda el equipo.
 3. Pulse <F2> durante la POST para abrir el programa de configuración del sistema.
 4. Vaya a la ficha Security (Seguridad) y escriba la etiqueta de servicio en el campo **Set Service Tag** (Etiqueta de servicio).
-

[Regresar a la página de contenido](#)

[Regresar a la página de contenido](#)

Manual de servicio de Dell™ XPS™ L511z


 **NOTA:** una NOTA indica información importante que le ayuda a conseguir un mejor rendimiento de su equipo.

 **PRECAUCIÓN:** un mensaje de PRECAUCIÓN indica la posibilidad de daños en el hardware o la pérdida de datos si no se siguen las instrucciones.

 **AVISO:** un mensaje de AVISO indica el riesgo de daños materiales, lesiones o incluso la muerte.

La información contenida en este documento puede modificarse sin aviso previo.
© 2011 Dell Inc. Todos los derechos reservados.

Queda estrictamente prohibida la reproducción de este material en cualquier forma sin la autorización por escrito de Dell Inc.

Marcas comerciales usadas en este texto: Dell™, el logotipo de DELL y XPS™ son marcas comerciales de Dell Inc.; Microsoft®, Windows® y el logotipo del botón de inicio de Windows  son marcas comerciales o marcas comerciales registradas de Microsoft Corporation en Estados Unidos y otros países; Bluetooth® es una marca comercial registrada propiedad de Bluetooth SIG, Inc. y Dell Inc. la usa con licencia.

Este documento puede incluir otras comerciales y nombres comerciales para referirse a las entidades que son propietarias de los mismos o a sus productos. Dell Inc. renuncia a cualquier interés sobre la propiedad de marcas y nombres comerciales que no sean los suyos.

2011 - 04 Rev. A00

[Regresar a la página de contenido](#)